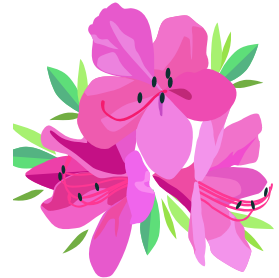


『皆様こんにちは。』 若葉の緑もしだいに鮮やかさを増し、暦のうえでは夏を迎え、少し体を動かすと汗ばむ季節となりました。また、太陽が最も高くなる5月は、紫外線(UV-A)が、最も強くなります。屋外に出られるときは、帽子、日傘、日焼け止め等の紫外線対策を十分に行ってください。

さて、今回の『協議会だより 第31号』は、1月21日(木)に開催され、出席委員が半数に満たなかったため流会となった第31回(1回目)協議会と、4月15日(木)に開催されました第31回(2回目)協議会(自治会選出委員の出席者数18名)の内容についてお知らせします。



第31回(1回目)協議会 次第 (1月21日)

1. 主な事務の報告について
2. 施設の運転について
3. 環境保全について
4. 協議会の運営について
5. その他

第31回(2回目)協議会 次第 (4月15日)

1. 自治会役員改選に伴う本協議会委員の交代について
2. 役員改選(議長・副議長)について
3. 環境調査会の委員の選出について
4. 主な事務の報告について
5. 施設の運転について
6. 環境保全について
7. 協議会の運営について
8. その他

議長・副議長が選出されました。

前年度に引き続いて、長田順子委員が議長に、今年度から新たに西川喜久男委員と事務局の清水弘美事務局長が副議長に、それぞれ選出されました。

長田議長、西川副議長につきましては、協議会だよりの編集委員も併せて受諾いただきました。

また、環境調査会の委員についても、4小学校区(東小学校区・宇谷小学校区・明和小学校区・梅が丘小学校区)から各1名の方が選出されました。

なお、環境調査会のメンバーは、上記の他、議長・副議長2名・寝屋川市職員1名・北河内4市リサイクル施設組合職員1名で構成され、施設が排出する空気の水モニタリングや管理についての事務を専門的に所掌されます。

主な事務の報告について、

事務局から説明がありました。

新年度の協議会委員が集まりました。

各自治会の新年度の役員改選に伴い、旧年度の自治会選出委員22名のうち、7名の方々交代されました。

旧年度をもって退任されました7名の委員の方には、ご多忙にもかかわらず協議会にご出席いただき、貴重なご意見やご指摘を賜りまして、誠に有難うございました。この場をお借りしましてお礼申し上げます。

また、委員として引き続きお引き受けいただける方、今年度新たに委員になっていただきます方には、これから1年間、どうぞよろしくお願いをいたします。

◎ 主な事務の報告について

- ・ 10月29日、操業差止等請求訴訟(控訴審)の第6回口頭弁論が大阪地方裁判所で行なわれました。
- ・ 11月5日、北河内4市リサイクル施設組合議会平成21年第2回定例会が開催されました。
- ・ 11月19日、当プラザの緑地の剪定・薬剤散布等を行いました。
- ・ 11月28日、施設内を全停電にして、電気設備の定期点検を行いました。
- ・ 12月8日、操業差止等請求訴訟(控訴審)の第7回口頭弁論が大阪地方裁判所で行なわれました。

- ・ 12月30日、平成21年プラザ稼働最終日
- ・ 1月4日、平成22年プラザ稼働開始日
- ・ 1月16日、活性炭の交換作業を行いました。
- ・ 1月27日、操業差止等請求訴訟（控訴審）の第8回口頭弁論が大阪地方裁判所で行なわれました。
- ・ 1月30日、施設東側門扉設置工事が完了しました。
- ・ 2月19日、北河内4市リサイクル施設組合議会平成22年第1回定例会が開催されました。
- ・ 3月1日から4日にかけて、構成4市の小中学校の校長会でリサイクルプラザを環境学習の一環として活用いただくよう、PRを行いました。
- ・ 4月1日、第2京阪道路及び一般道・副道の全面開通に伴い「プラザ」への搬入車両の通行ルートについて見直しを実施しました。
- ・ 寝屋川市を除く3市からの搬入車両の1週間の延べ台数は216台を見込んでおります。

(内訳は次のとおりです。)

- ① 外環状線から府道枚方交野寝屋川線を経由し、宇谷小学校を通行するルート 15台
- ② 交野市方面から府道枚方富田林泉佐野線を通行するルート 16台
- ③ 四條畷市方面から府道枚方富田林泉佐野線を通行するルート 19台
- ④ 第二京阪道路の一般道・副道を通行するルート 166台

◎ 今後の主なスケジュール（予定）

4月16日、操業差止等請求訴訟（控訴審）の証人尋問が午後1時15分より大阪地方裁判所で行なわれました。（予定どおり実施）

施設の運転について

事務局から説明がありました。

21年10月度から22年3月度までのプラスチック類の搬入量と処理状況につきましては、次のとおりです。

(単位: t)

平成21年	10月度	11月度	12月度	
搬入量	952.680	892.830	936.890	
処理量	952.722	878.324	931.134	
搬出	成型品プラ	843.370	782.790	872.400
	成型品PET	57.250	35.340	28.200
	可燃残渣	41.750	23.100	6.620
	不燃残渣	2.890	2.320	3.210

(単位: t)

平成22年	1月度	2月度	3月度	
搬入量	920.920	809.300	942.860	
処理量	921.512	812.668	970.926	
搬出	成型品プラ	857.800	756.370	889.550
	成型品PET	35.380	21.100	28.420
	可燃残渣	11.650	18.380	30.160
	不燃残渣	2.950	3.970	2.940

環境保全について

事務局から報告がありました。

21年10月度から22年3月度までの排出空気監視モニタの測定結果につきましては、下記のとおりです。(※は、各月の最大、最小値〔0を除く〕を表示しております。)

(単位: $\mu\text{g}/\text{m}^3$)

測定日	T-VOC		トルエン	
	最大	最小	最大	最小
10月1日(木)	※15820	3990	70	0
2日(金)	12710	5490	30	0
3日(土)	6150	2140	220	0
4日(日)	3030	※1060	270	0
5日(月)	12150	1310	320	0
6日(火)	10510	4250	220	0
7日(水)	7040	3660	20	0
8日(木)	14070	3300	280	0
9日(金)	9760	5250	390	0
10日(土)	6720	2420	70	0
11日(日)	5640	1870	30	0
12日(月)	7520	2320	390	0
13日(火)	11350	5590	490	0
14日(水)	6870	3390	500	0
15日(木)	8100	3640	610	0
16日(金)	11120	4810	590	0
17日(土)	6500	4880	350	0
18日(日)	6390	6190	340	260
19日(月)	11930	3910	※700	0
20日(火)	10830	3690	40	0
21日(水)	4950	3000	330	0
22日(木)	10490	3540	230	0
23日(金)	12600	6600	310	0
24日(土)	6760	5050	540	0
25日(日)	5340	3430	10	0
26日(月)	15260	2910	10	0
27日(火)	9580	3600	10	0
28日(水)	5570	2540	440	0
29日(木)	12070	2470	300	0
30日(金)	7950	4430	400	0
31日(土)	5200	2000	450	0

測定日	T-VOC		トルエン	
	最大	最小	最大	最小
11月1日(日)	5520	1910	650	0
2日(月)	6100	1370	530	0
3日(火)	4860	2120	0	0
4日(水)	7800	3000	240	0
5日(木)	14740	5040	540	0
6日(金)	8630	4680	600	0
7日(土)	6380	1930	480	0
8日(日)	3680	2420	760	370
9日(月)	11870	2290	870	0
10日(火)	13480	4300	740	0
11日(水)	9080	2640	700	0
12日(木)	11710	1860	330	0
13日(金)	10300	4840	540	0
14日(土)	6080	2090	730	0
15日(日)	3140	0	330	0
16日(月)	4260	0	60	0
17日(火)	※18960	3980	370	0
18日(水)	6770	2310	20	0
19日(木)	10330	3690	80	0
20日(金)	7430	4740	60	0
21日(土)	7160	1830	40	0
22日(日)	4740	2970	20	0
23日(月)	9630	2500	370	0
24日(火)	10570	4340	580	0
25日(水)	9490	3950	※1040	420
26日(木)	13400	2230	470	0
27日(金)	8590	4680	450	0
28日(土)	6480	4550	300	0
29日(日)	メンテナンス中			
30日(月)	メンテナンス中			
12月1日(火)	9100	4180	340	0
2日(水)	7270	3040	90	0
3日(木)	※15750	4000	930	0
4日(金)	8700	4220	380	0
5日(土)	5390	2760	730	0
6日(日)	2390	910	0	0
7日(月)	9760	※900	230	0
8日(火)	7360	4030	10	0
9日(水)	6840	4180	20	0
10日(木)	14210	3630	500	0
11日(金)	12510	5560	1090	0
12日(土)	6470	2590	※1100	0
13日(日)	2450	1180	20	0
14日(月)	6560	2070	60	0
15日(火)	7820	4310	30	0
16日(水)	5660	2330	60	0
17日(木)	5180	1760	20	0

測定日	T-VOC		トルエン	
	最大	最小	最大	最小
18日(金)	3850	1550	50	0
19日(土)	1510	920	30	0
20日(日)	2320	1090	20	0
21日(月)	7950	2290	30	0
22日(火)	13770	7850	40	0
23日(水)	13260	9440	30	0
24日(木)	13650	6040	50	0
25日(金)	8090	4430	40	0
26日(土)	7940	1490	30	0
27日(日)	2560	1360	30	0
28日(月)	6940	2080	30	0
29日(火)	9520	1840	80	0
30日(水)	13740	7640	30	0
31日(木)	全館停電			
1月1日(金)	全館停電			
2日(土)	全館停電			
3日(日)	4490	1850	100	0
4日(月)	5800	1820	130	0
5日(火)	7770	2530	30	0
6日(水)	4860	2130	70	0
7日(木)	18240	2730	70	0
8日(金)	※28440	9230	20	0
9日(土)	17920	6180	30	0
10日(日)	10160	6010	10	0
11日(月)	11480	3700	20	0
12日(火)	14120	※20	※1150	0
13日(水)	6070	2240	30	0
14日(木)	4930	2540	20	0
15日(金)	8920	3240	60	0
16日(土)	7360	6890	0	0
17日(日)	メンテナンス中			
18日(月)	メンテナンス中			
19日(火)	1540	530	10	0
20日(水)	1080	440	10	0
21日(木)	21980	910	50	0
22日(金)	7240	3620	10	0
23日(土)	3380	1980	0	0
24日(日)	2130	1380	10	0
25日(月)	5100	1260	80	0
26日(火)	8830	3800	60	0
27日(水)	5830	2690	10	0
28日(木)	27220	3570	170	0
29日(金)	12330	1920	50	0
30日(土)	2630	1410	20	0
31日(日)	13110	1800	20	0

測定日	T-VOC		トルエン	
	最大	最小	最大	最小
2月1日(月)	10300	5880	10	0
2日(火)	8660	3150	40	0
3日(水)	3930	1670	0	0
4日(木)	2680	1280	60	0
5日(金)	2420	1120	30	0
6日(土)	1410	※1050	20	0
7日(日)	4330	1200	30	0
8日(月)	6980	3510	60	0
9日(火)	※18110	5140	390	0
10日(水)	メンテナンス中			
11日(木)	メンテナンス中			
12日(金)	5560	2370	0	0
13日(土)	3410	1540	10	0
14日(日)	1780	1150	20	0
15日(月)	13390	1560	50	0
16日(火)	8280	2580	40	0
17日(水)	2640	1500	30	0
18日(木)	6020	1220	30	0
19日(金)	8030	3470	30	0
20日(土)	3640	2440	20	0
21日(日)	6650	2830	30	0
22日(月)	10840	2490	20	0
23日(火)	16020	10710	560	0
24日(水)	12630	3180	850	0
25日(木)	8660	4810	1010	0
26日(金)	17150	7540	※2100	0
27日(土)	8920	1850	1890	0
28日(日)	3890	1340	350	0
3月1日(月)	15140	1700	1060	0
2日(火)	9860	3440	980	0
3日(水)	4380	1450	200	0
4日(木)	16430	1300	570	0
5日(金)	12680	4600	1040	0
6日(土)	5470	1820	470	0
7日(日)	3550	1930	20	0
8日(月)	3860	1230	20	0
9日(火)	11370	2700	50	0
10日(水)	6380	2460	30	0
11日(木)	5800	1920	40	0
12日(金)	7920	4860	40	0
13日(土)	10570	2270	470	0
14日(日)	2010	0	0	0
15日(月)	※24290	0	820	0
16日(火)	14250	1360	1230	0
17日(水)	2190	1070	60	0
18日(木)	8940	1100	40	0
19日(金)	9310	3240	30	0

測定日	T-VOC		トルエン	T-VOC
	最大	最小	最大	最小
20日(土)	21370	2000	480	0
21日(日)	22490	840	※1380	0
22日(月)	1850	0	20	0
23日(火)	5770	650	50	0
24日(水)	23310	6690	380	0
25日(木)	11110	4000	570	0
26日(金)	8320	2720	20	0
27日(土)	3930	1900	0	0
28日(日)	3880	1640	30	0
29日(月)	5260	1900	20	0
30日(火)	5160	2780	20	0
31日(水)	5390	2280	20	0

環境測定結果について、

事務局から報告がありました。

1. チャンバー室内空気のGCマスによるT-VOCの30分測定を実施しました。

(連続測定器とGCマスとの相互関係による調査)

○調査日 平成22年1月27日、28日、29日

○調査結果 (表1参照)

チャンバー室内空気のGCマスによるT-VOCの30分測定の結果、連続測定器での測定値と、GCマスでの測定値は異なっており、絶対値ではないが、値に相関性が認められます。(連続測定器のT-VOCの値は、GCマスによる測定値より大きく表示されている。)

2. チャンバー室内空気のGCマスによるブタン等の濃度測定を実施しました。

○調査日 平成22年1月27日、28日、29日

○調査結果 (次ページ表2参照)

施設から排出される構成物質を調査した結果、イソブタン・ノルマルブタン、イソペンタン、エタノールが大部分を占めており、それらのT-VOCに対する割合は、79.0%~90.7%となります。

また、これらの物質は、健康影響が懸念される物質ではありません。(次ページ表3参照)

表1

(単位: $\mu\text{g}/\text{m}^3$)

測定日	T-VOC 連続測定器		併行測定値
	測定時間	T-VOC 計測定値	
平成22年 1月27日	10:36	4358	3800 (11:08)
	11:06	4646	
	11:36	4501	
平成22年 1月28日	10:36	9393	5900 (11:16)
	11:06	10728	
	11:36	12620	
平成22年 1月29日	10:36	5988	5400 (11:17)
	11:06	6027	
	11:36	5502	

表2 (単位: $\mu\text{g}/\text{m}^3$)

区分 項目	1月27日	1月28日	1月29日
	11:08	11:16	11:17
T-VOC	3800	5900	5400
イソブタン・ルマルブタンの濃度 (T-VOCに占める割合)	3200 (84.2%)	4900 (83.1%)	3900 (72.2%)
イソペンタンの濃度 (T-VOCに占める割合)	22 (0.6%)	89 (1.5%)	96 (1.8%)
エタノールの濃度 (T-VOCに占める割合)	170 (4.5%)	360 (6.1%)	270 (5.0%)
合計	3392 (89.3%)	5349 (90.7%)	4266 (79.0%)

表3 1月28日 11:16 測定数値 (GCマスによる測定) との比較
(単位: $\mu\text{g}/\text{m}^3$)

項目	測定数値 (GC マス)	ACGIH
T-VOC	5900	—
うちイソブタン・ルマルブタン	4900 (83.1%)	1,870,900(800ppm)
うちイソペンタン(メチルブタン)	89 (1.5%)	1,745,500(600ppm)
うちエタノール	360 (6.1%)	1,880,000(1000ppm)
計	5349 (90.7%)	—

ACGIH: 労働環境での基準にあたる米国産業衛生協議会の許容濃度

表4

		測定場所	ジクロロ メタン	ヘンゼン	トリクロ エチレン	テトラクロ エチレン	ホルム アルデヒド	アセ アルデヒド	T-VOC
①	1月27日~28日	敷地境界	2.3	1.3	0.85	0.37	1.8	2.5	380
		チャンバー室	3.7	0.13	0.065	0.037	0.28	1.6	3800
②	1月28日~29日	敷地境界	4.2	1.9	1.8	0.99	1.6	2.0	450
		チャンバー室	7.4	0.17	0.15	0.03	0.28	2.8	6300
③	1月29日~30日	敷地境界	3.6	1.6	1.3	0.69	1.7	2.3	350
		チャンバー室	2.6	0.091	0.035	0.0074	0.23	1.3	2800
④	1月30日~31日	敷地境界	2.2	1.9	0.62	0.25	2.1	3.4	330
		チャンバー室	2.3	0.11	0.023	0.0074	0.29	1.0	2600
⑤	1月31日~ 2月1日	敷地境界	1.5	1.9	0.22	0.14	1.2	1.8	320
		チャンバー室	4.7	0.24	0.094	0.0074	0.37	1.3	4800
【参考】規制値 (*環境基準 **室内濃度指針)			*150	*3	*200	*200	**100	**48	—

3. 施設の敷地境界 (外気) とチャンバー室 (施設内空気排出口) のGCマスによる5日間測定を実施しました。
(周辺環境への影響に関する調査)

- 調査日 平成22年1月27日~2月1日
- 調査項目 ・環境基準値4物質
(ジクロロメタン・ヘンゼン・トリクロエチレン・テ
トラクロエチレン)
・アルデヒド類2物質
(ホルムアルデヒド・アセアルデヒド)

○調査結果 (表4参照)

- (1) 環境基準値4物質とアルデヒド類2物質については、いずれの測定値も基準値等を大きく下回る結果であった。
- (2) ほとんどの項目で敷地境界 (外気) よりチャン
バー室 (施設内空気排出口) の方が低い濃度であ
り、活性炭の効果が確認できる。
- (3) T-VOC の値は敷地境界 (外気) より、チャンバ
ー室 (施設内空気排出口) が高い濃度となっている
が、敷地境界においては、平成19年11月 (施設
稼働前) に実施した調査と比較しても、施設の稼働
による影響は認められない。
(次ページ表5参照)

(単位: $\mu\text{g}/\text{m}^3$)

表5※ 敷地境界（外気）におけるT-VOCについて
(GCマス 単位：μg/m³)

施設稼働前		施設稼働後	
測定日	T-VOC	測定日	T-VOC
平成19年11月 21日～22日	580	平成22年1月 27日～28日	380
平成19年11月 22日～23日	450	平成22年1月 28日～29日	450
平成19年11月 23日～24日	530	平成22年1月 29日～30日	350
平成19年11月 24日～25日	640	平成22年1月 30日～31日	330
平成19年11月 25日～26日	550	平成22年1月 31日～2月1日	320
5日間平均	550		366

4. 北河内4市リサイクルプラザの敷地境界における悪臭の状況を把握し、透明かつ効果的な管理を行うために悪臭測定を実施しました。

- ① 調査項目としましては、悪臭防止法に定められた特定悪臭物質22物質で1月29日に測定しました。
- ② 調査結果につきましては、表6のとおりで、全ての物質において、規制基準値以下でした。

表6 (単位：ppm)

測定日	1月29日	1号規制基準
測定地点	敷地境界	
アンモニア	0.1未満	1
メチルメルカプタン	0.0002未満	0.002
硫化水素	0.002未満	0.02
硫化メチル	0.001未満	0.01
二硫化メチル	0.0009未満	0.009
トリメチルアミン	0.0005未満	0.005
アセトアルデヒド	0.005未満	0.05
プロピオンアルデヒド	0.005未満	0.05
ノルマルブチルアルデヒド	0.0009未満	0.009
イソブチルアルデヒド	0.002未満	0.02
ノルマルバレリルアルデヒド	0.0009未満	0.009
イソバレリルアルデヒド	0.0003未満	0.003
イソブタノール	0.09未満	0.9
酢酸エチル	0.3未満	3
メチルイソブチルケトン	0.1未満	1
トルエン	1未満	10
スチレン	0.04未満	0.4
キシレン	0.1未満	1
プロピオン酸	0.003未満	0.03
ノルマル酪酸	0.0001未満	0.001
ノルマル吉草酸	0.00009未満	0.0009
イソ吉草酸	0.0001未満	0.001

特定悪臭物質

各委員からは、次のような意見や質問がいただきました。

- 敷地境界（外気）におけるT-VOCにおいて、施設稼働前より施設稼働後の数値が低くなっているのはなぜか。
(回答：数値の差が200μg/m³程度でほとんど差がない数値とご理解下さい。)
- 悪臭における測定数値が1号規制基準の概ね10分の1となっているのは何か理由があるのか。
(回答：悪臭防止法において報告下限値が10分の1となっていることからこのような報告になります。)

今後の協議会等の開催予定について

- ◎ 環境調査会
 - ・ 第16回 平成22年5月20日(木)午後7時00分～
 - ・ 第17回 平成22年6月予定
 - 場 所 プラザ3階 研修室
- ◎ 協議会
 - ・ 第32回 平成22年7月15日(木)午後7時30分～
 - 場 所 プラザ3階 研修室

環境調査会コーナー

毎月（協議会の開催月を除く）開催しています
環境調査会の内容をお伝えします。

- ◎ 第12回環境調査会（平成21年11月19日（木）開催）
- ◎ 第13回環境調査会（平成21年12月17日（木）開催）
- ◎ 第14回環境調査会（平成22年2月25日（木）開催）
- ◎ 第15回環境調査会（平成22年3月18日（木）開催）

- 主な内容
各月度の施設の運転状況、排出空気監視モニタの測定結果の確認など

発行：北河内4市リサイクルプラザ地域環境保全協議会
連絡先：北河内4市リサイクル施設組合 TEL:072-823-2038
URL：<http://www17.ocn.ne.jp/~recyclek/index.html>



北河内4市リサイクル施設組合の事業には、今後ともご理解・ご協力いただきますよう、よろしくお願い申し上げます。